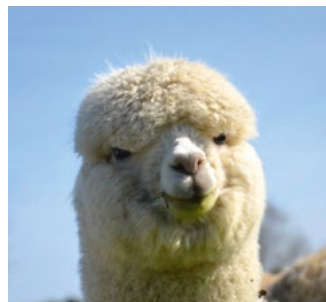
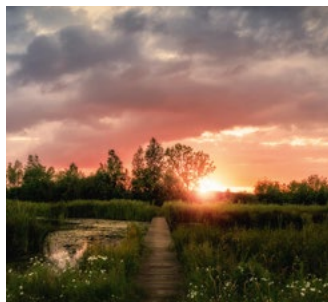


Een stroom aan belevingen





Inhoud

04

Voorwoord
burgemeesters

07

Overzichtskaart

08

Groen-blaauwe long aan
de Nederlandse grens



16

Erfgoed

19

Bourgondisch
genieten

32

Actief

36

Een weekje
genieten

40

Overnachten
in onze streek

43

Cultuur
opsnuiven

Colofon:

RLKM, Visit Kinrooi,
Evelien Bartels, Ilija Saveski

Intro burgemeesters

Beste lezer

Eerst en vooral van harte welkom in het noorden van Limburg. Verscholen in het groen, aan de boorden van de Nederlandse grens verwelkomen wij je graag in deze oase van rust en gezelligheid. Pittoreske dorpjes, gezellige terrassen en vooral geweldige locals.

Dat en nog veel meer vind je in onze prachtige gemeenten. Maar daarover vertellen we je in dit magazine meer...

Deze uitgave kwam tot stand door een gezamenlijk initiatief van de gemeenten Bocholt, Bree en Kinrooi. Daar waar Bocholt en Bree zich in de zogenaamde Limburgse Kempen bevinden, is Kinrooi een rasechte Maasgemeente. Toegegeven, dit magazine is voor ons dus ook een beetje buiten de 'comfort zone'. Maar laat dat nu juist de plek zijn waar je de meest creatieve ideeën vindt.

Zo zijn we met z'n drieën aan de slag gegaan. Het resultaat kan je terugvinden in dit magazine. Waarom een 'magazine' en geen 'brochure'? Wel, een

toeristische brochure is een nuttig middel om praktische informatie over een bestemming en toeristische actoren terug te vinden. Wij hebben getracht om deze informatie te koppelen aan de 'echte verhalen' die in onze regio leven. Dat heeft geleid tot dit magazine waarin we de gemeenten volgens verschillende verhaallijnen aan elkaar hebben gekoppeld. Het échte woord hebben we vervolgens gegeven aan zij die er ook iets over te zeggen hebben en dagdagelijks met hun product of omgeving bezig zijn. En wees gerust: ook de praktische informatie die jij

nodig hebt voor een bezoek en/of verblijf hebben we voor je opgesomd.

Kortom, dit magazine is voor ons een eerbetoon aan onze mooie omgeving, een huldiging aan onze gastvrije inwoners en een uitnodiging om dit alles samen met ons te komen ontdekken.

Tot binnenkort.

Met gastvrije groeten
Liesbeth, Wim & Stijn

Inspiratie van de kenners

Maar wat weten de burgemeesters eigenlijk zelf over hun buurgemeenten? Weten zij wat er zoal te beleven valt, waar ze voor gekend zijn of wat hen typeert? We vragen het hen ieder afzonderlijk en delen de top 3 van zowel de eigen gemeente én de twee andere gemeenten met jou.

Liesbeth Van der Auwera – burgemeester Bree

- Bree: De Luysen – heerlijk wandelen met het hele gezin
- Bocholt: Passantenhaven – heerlijk vertoeven aan het water
- Kinrooi: Maasplassen – een mediterraan gevoel in onze achtertuin

Wim Rutten – waarnemend burgemeester Kinrooi

- Kinrooi: De Agropolissite met Bastion aan de grindplas - een inspirerende locatie waarin fiets- en waterrecreatie enerzijds en innovatie in de landbouw anderzijds centraal staan
- Bocholt: Het Bocholter Brouwerijmuseum – een interessant centrum waar de Bocholtse folklore en biertraditie schitterend wordt voorgesteld
- Bree: Fietsen over de Breese jaagpaden – eindeloos fietsplezier voor jong en oud, meestal eindigend met een frisse pint in Opitter

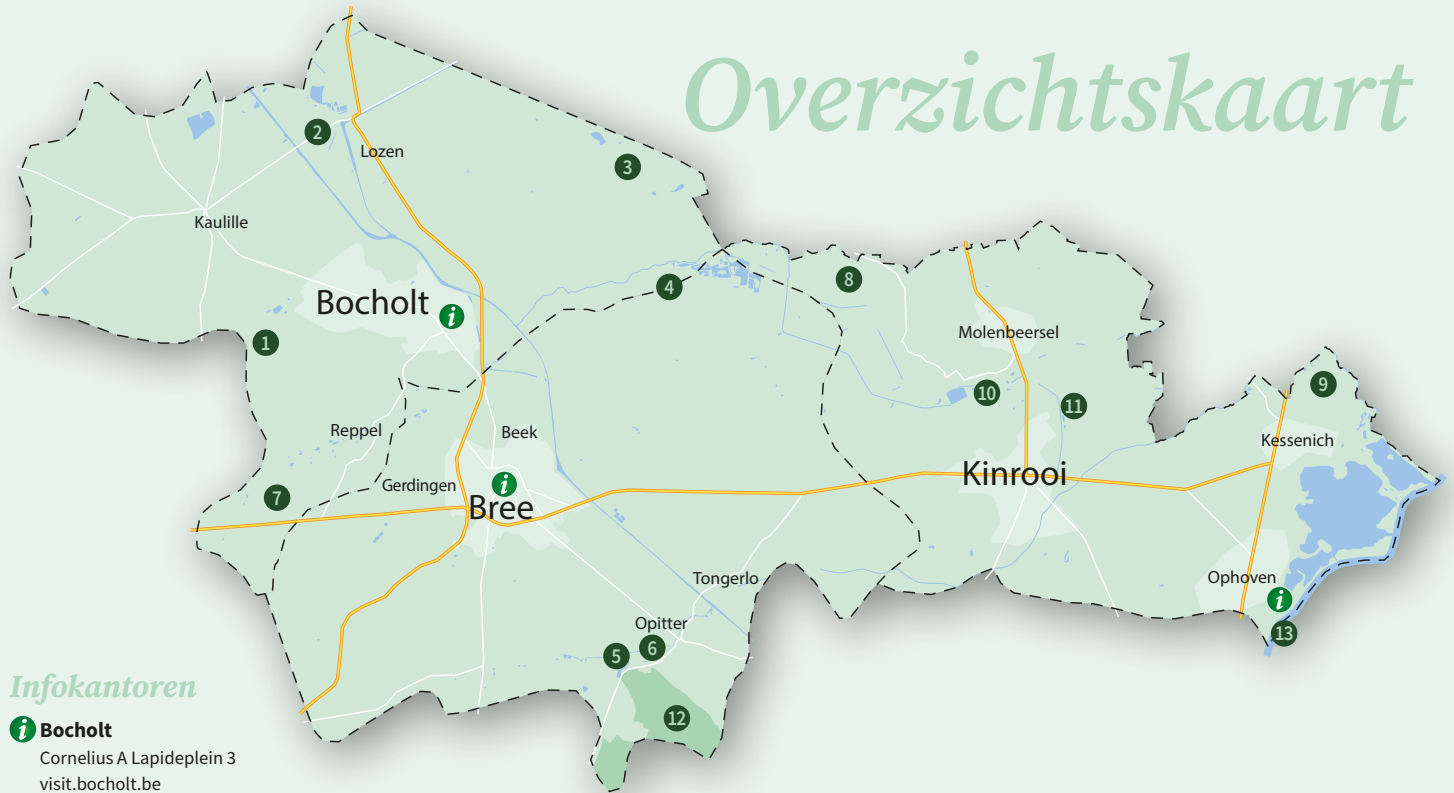
Stijn Van Baelen – burgemeester Bocholt

- Bocholt: De Alpacaboerderij – een plek waar altijd beweging is, een plek voor jong en oud
- Kinrooi: Jachthaven De Spaanjerd – een prachtige binnenjachthaven met vele mogelijkheden
- Bree: Het historisch stadscentrum – een gezellige stadskern waar ik met nostalgie naar terugkijk





Overzichtskaart



Infokantoren

i Bocholt
Cornelius A Lapideplein 3
visit.bocholt.be

i Bree
Vrijthof 10
bree.be/toerisme

i Kinrooi
Maasstraat 82, Ophoven
www.visitkinrooi.com

Natuurgebieden

- 1 Goolderbos
- 2 Lozerheide (GrensPark Kempen-Broek)
- 3 Smeethof (GrensPark Kempen-Broek)
- 4 St-Maartensheide & De Luysen (GrensPark Kempen-Broek)

- 5 Pollismolen (Nat. Park Hoge Kempen)
- 6 Park Itterdal (Nat. Park Hoge Kempen)
- 7 Abeekvallei (Nat. Park Hoge Kempen)
- 8 Stramprooierbroek (GrensPark Kempen-Broek)

- 9 Vijverbroek
- 10 De Zig (GrensPark Kempen-Broek)
- 11 De Goort (GrensPark Kempen-Broek)
- 12 Duinengordel (Nat. Park Hoge Kempen)
- 13 Rivierpark Maasvallei

Groen-blauwe long aan de Nederlandse grens

Limburg is de meest oostelijke gemeente van Vlaanderen en de Vlaamse collega van de gelijknamige provincie in Nederland. Met een eigen volkslied, meer dan 2000 km aangelegde fietspaden en vele toeristische bezienswaardigheden van noord tot zuid is de provincie de tweede grootste (toeristische) trekpleister van Vlaanderen.

De provincie telt 44 gemeenten. Van kleine gemeenten tot de (middel)grote steden. Daar waar de steden zich vooral in het centrum en het zuiden van de provincie bevinden, zien we dat het noorden zich toch vooral laat kenmerken door kleine(re) en pittoreske dorpen. Maar tot zover het geografisch stuk...

Naast die kleine dorpjes heeft Noord-Limburg natuurlijk veel meer te bieden. Met het GrensPark Kempen~Broek vinden we een gebied van 25000 ha terug dat nat afwisselt met droog, open met gesloten en natuur met cultuur. Kortom, voor ieder wat wils. Maar daarover dadelijk meer! Over dat 'nat' gesproken: met de Maas richting Kinrooi, het kanaal Bocholt-Herentals richting Bocholt en aansluitend de Zuid-Willemsvaart doorheen Bree wordt deze 'blauwe long' perfect ontsloten voor het nautisch toerisme. Meer

nog: Kinrooi beschikt met De Spaanjerd over de grootste binnenjachthaven van Europa.

Zoek je toch graag even dat 'stedelijke' op voor een heerlijke koffie, gezellig keuvelen met vrienden op een terrasje of noem jij jezelf een echte 'shopaholic'? Dan kom je in Bree zeker aan je trekken. Bezoek zeker ook de Dekenij, een groene oase in het hart van het historische vernieuwde stadscentrum van Bree. In dit gezellig stadspark zijn rustbanken voorzien, maar je mag er gerust ook over het gras rollen.

GrensPark Kempen~Broek

GrensPark Kempen~Broek, de naam alleen zegt het al: een gebied op de grens van Nederlands- en Belgisch-Limburg en Noord-Brabant (NL) van maar liefst 25000 ha groot. Wat hier zo speciaal aan is? Wel, haar enorm afwisselend karakter bijvoorbeeld. Het gebied wisselt een natte en droge natuur af met open en gesloten ruimten. Een unieke vegetatie, afgewisseld met enkele culturele toppers.

Het GrensPark is een ideale uitvalsbasis voor wandelaars, fietsers en natuurliefhebbers. Moerassen, beekvalleien, bossen, weilanden, met eindeloze natuur en vergezichten. En bovenal: het water als een centraal thema.

Onze drie gemeenten maken sinds jaar en dag deel uit

van dit grensoverschrijdend landschap. Samen met de collega's uit Cranendonck, Weert, Nederweert en Maaseik vormen wij een unieke samenwerking op de grens van België en Nederland. Wil jij hier graag meer over weten en kan je niet wachten jouw wandelschoenen aan te trekken? Ga dan zeker naar www.kempenbroek.eu voor meer informatie.

PS Vergeet zeker je verrekijker, laarzen en fototoestel niet. De moeite waard, beloofd!



Vogelkijkhutten De Luysen

Een panoramabeeld over de vijvers van Kempen~Broek met haar vele zeldzame inwoners.

Meer info via www.kempenbroek.eu.



Grootste groentetuin van Vlaanderen

Bij een eerste bezoek aan het noorden van de provincie – en bij uitbreiding de rest van Limburg – zal je al snel het agrarisch karakter van het gebied herkennen. Enorme akkers, silo's en vele landbouwbedrijven zijn het decor voor wat wij wel eens de 'Limburgse skyline' durven te noemen.

Wist je dat Kinrooi zichzelf de 'grootste groentetuin van Vlaanderen' noemt? In deze gemeente worden meer dan 30 verschillende groenten- en fruitvariëteiten geteeld. Aan het hoofd van die grootste groentetuin staat natuurlijk de koningin: de asperge. Vanaf midden april tot 24 juni is Kinrooi the place to be voor de aankoop van asperges.

Het is natuurlijk die laatste waar Kinrooi het meest

voor gekend is. Als grootste Vlaamse aspergegemeente wordt meer dan 50 ha van het Kinrooise landschap gebruikt voor het telen van dit witte goud.

De kwaliteit van de Kinrooise asperges is niet te evenaren en is meteen dé reden waarom jaarlijks vele mensen tijdens het aspergeseizoen de weg naar Kinrooi vinden.

Maar dat is niet alles. Wist jij dat in Kinrooi ook de 'yacon' wordt geteeld? Dit is een soort knollengewas dat voorheen vooral in het Zuid-Amerikaanse Atlasgebergte werd geteeld. Dat en veel meer is het resultaat van de incubator Agropolis, dé kiemkamer voor moderne land- en tuinbouwtechnieken.





De Kinrooise groenteroute

Een fietstocht van 41km doorheen een prachtig landbouwlandschap. De fietsroute en een bon voor een ijsje of meulendropke (plaatselijke specialiteit) verkrijgbaar bij

Visit Kinrooi. Meer info via www.visitkinrooi.com.

Ook Bocholt en Bree leveren jaarlijks een fikse bijdrage aan de nationale en internationale voedselvoorziening. Een absolute draaischijf in dit volledig proces? Wel, dat is Greenyard Prepared Belgium in Bree. Greenyard Prepared is

een speler van wereldformaat voor wat betreft verwerkte groenten en fruit en andere houdbare voedingsproducten. Het spreekt dan ook voor zich dat vele lokale landbouwers een rechtstreekse leverancier zijn voor dit bedrijf.



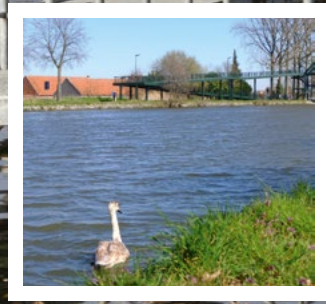
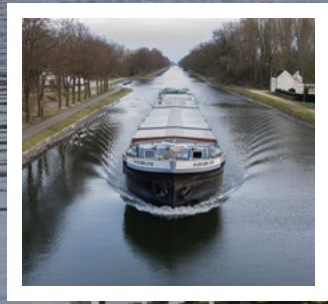
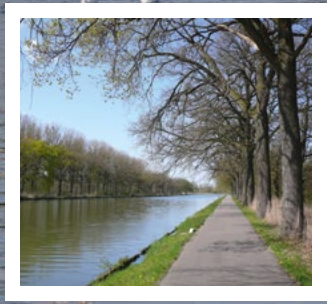
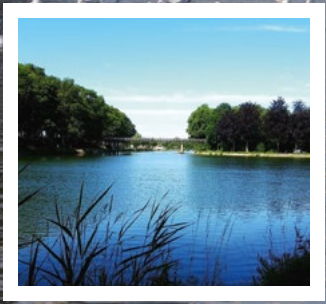
De blauwe draad doorheen het landschap

De Noord-Limburgse akkers, weides en bossen worden doorweven door vele waterstromen. Van de kleinste beekjes tot statige vaarten, ze zijn allemaal van enorm belang voor zowel de landbouw, de economie als voor het Limburgs toerisme.

Maar er is meer: de gemeenten Bocholt, Bree en Kinrooi kunnen worden gezien als het kruispunt tussen het Maasland en de Limburgse Kempen. Daar waar Kinrooi

zich vooral laat kenmerken door de Maasvallei, zien we in Bree en Bocholt vooral een belangrijke rol weggelegd voor de Zuid-Willemsvaart. Beide stromen hebben veel met elkaar gemeen, hun waarde voor de omgeving reeds bewezen en zullen ook in de toekomst een hefboom zijn voor de Noord-Limburgse economie.

Kortom, de 'blauwe draad' doorheen het landschap.



Zuid-Willemsvaart – Willemsroute

De Zuid-Willemsvaart is ontstaan als een idee van Napoleon en werd destijds omschreven als Le grand Canal du Nord. Toch was het Koning Willem I van Nederland die het kanaal afmaakte. Wegens het hoogteverschil was men genoodzaakt 20 sluizen te voorzien op de Zuid-Willemsvaart, waarvan sluis 17 en 18 respectievelijk in Lozen en in Veldhoven gelegen zijn. Vlak vóór sluis 17 maakt

het kanaal een bocht van 90 graden: de beruchte 'Stop van Lozen'. Hier ontwikkelde zich een klein handelscentrum wat dan uiteindelijk uitgroeide tot het kerkdorp. De geboorte van het kerkdorpje 'Lozen'.

Voor vele Nederlandse boottoeristen is Bocholt de poort naar Vlaanderen. Zij komen via de Zuid-Willemsvaart en kunnen dan aanmeren in de passantenhaven of jachthaven van Bocholt. Verder kunnen ze doorvaren naar Bree, waar men ook de mogelijkheid heeft om aan te meren.

De eerste haven die je vanuit Weert via de Zuid-Willemsvaart zal tegenkomen, is de passantenhaven van Bocholt. Deze werd in 1994 aangelegd, in samenwerking

met de Nederlandse bureaus uit Weert. In 2006 kwam hier nog een motorhomeparking bij. Sinds 2017 beschikt Bocholt ook over een jachthaven. Het passantenplein hier werd onlangs omgetoverd tot een prachtige wandel- en fietsboulevard. Een absolute beleving 'aan het water'! En dat allemaal op slechts een steenworp van de dorpskern.

Slechts enkele kilometers verderop ligt de stad Bree. Zowel Bree als de deelgemeente Tongerlo beschikken over aanlegsteigers. Van daaruit kan je eenvoudig per fiets of te voet het historisch stadscentrum bereiken. Daarnaast kan je eenvoudig aanmeren voor een etentje bij een van de aanliggende horecazaken.



De passantenhaven in Bocholt

In de passantenhaven van Bocholt – gelegen aan knooppunt 211 van het fietsroutenetwerk – kom je terecht in een oase van rust.

Meer met je sloep aan of parkeer je motorhome op de vele voorziene plaatsen en geniet van een heerlijk uitzicht in een gezellige lokale setting. Meer info via visit.bocholt.be of www.vvw-bocholt.be.



De Maas

De Maas is een indrukwekkende regenrivier van ca. 950 kilometer. Vanuit het Plateau van de Langres in Frankrijk begint de rivier aan een tocht via België om dan in Nederland in de Noordzee uit te monden. Tijdens die tocht vormt de Maas over ca. 40 kilometer de grens tussen Belgisch- en Nederlands-Limburg.

Daar waar het waterschap in Bocholt en Bree eerder als ‘kunstmatig’ kan worden gecategoriseerd, kan de Maasvallei vooral als grillig en gevarieerd worden omschreven. Oude rivierarmen, stroomgeulen en grindbanken worden afgewisseld met pittoreske Maasdorpjes.



Jachthaven De Spaanjerd

De Spaanjerd in Kinrooi (Ophoven) is de grootste binnenjachthaven van West-Europa. Met ca. 1000 ligplaatsen biedt de haven ruimte voor de kleinste zeilbootjes tot grootste motorsloepen. Geniet van het mediterrane gevoel aan de Maas. De jachthaven ligt tussen fietsknooppunt 21 en 22. Meer info via www.marec.be.

Enkele van die Maasdorpjes behoren tot de gemeente Kinrooi. Het gaat dan om Kessenich, Geistingen en Ophoven. Buiten de prachtige historische dorpskernen, staat deze omgeving vooral gekend om haar enorme ‘grindgaten’. Sinds decennia wordt in Kinrooi aan grindwinning gedaan, hetgeen vandaag

resulteert in de ‘Maasplassen’. Op en naast deze plassen hebben zich de afgelopen jaren vele toeristische ondernemers gevestigd. Maar je vindt er bovenal jachthaven ‘De Spaanjerd’ terug. Dit is de grootste binnenjachthaven van West-Europa en thuisbasis voor bijna 1000 boten, van groot tot klein.

Het verbindende water

De waterstromen hebben in het verleden dus hun nut bewezen en vormden daarbij meteen de basis voor een florerende toekomst. Vandaag trekken de aanliggende jachthavens reeds vele watertoeristen, vormen de stromen het decor voor zalige wandelingen over de jachtpaden en vind je in de lokale horeca de gastvrijheid die je van de Limburgers mag verwachten. Kortom, we hebben alles in huis om jou te ontvangen.



De Baileybrug in Bocholt

Deze brug werd aangelegd in 1963, nadat de voorganger in 1940 werd vernield. Dit speciaal type bestaat uit een bouw pakket dat in recordtijd kan worden gemonteerd.

Als je op de brug staat, zie je duidelijk de kanaalsplitsing van het kanaal Bocholt-Herentals en de Zuid-Willemsvaart.



Erfgoed

Dodendraad

Tekenend voor een grensregio is natuurlijk ook de trafiek tussen landen. Dat zien we terug in voormalige douanekantoren, maar ook in de restanten van wat vandaag als de ‘dodendraad’ wordt omschreven.

De dodendraad was in de eerste wereldoorlog een elektrische versperring op de grens tussen Nederland en België. Deze eerste versie van het ‘ijzeren gordijn’ liep van het Zwin in Knokke tot ongeveer in Aachen en werd door de Duitse bezetter vanaf 1915 aangebracht. Hoeveel doden er bleven? Wel,

bepaalde studies spreken van een cijfer dat rond 850 hangt. Andere rapporten spreken echter over 1300 overleden personen.

De Noord-Limburgse gemeenten speelden – helaas – een belangrijke rol in de aanleg, instandhouding en uiteindelijke herdenking van de dodendraad. Zo kwam de stroom voor de draad destijds o.a. van een bedrijf in het Bochtolse Kaulille en werd de Duitse militaire leiding vanuit Bree georganiseerd. Vandaag kan een reconstructie worden teruggevonden in het Kinrooise Molenbeersel.



Reconstructie van de dodendraad in Kinrooi

Sinds 2010 bevindt zich bij grenspaal 146 een reconstructie van de drievoudige elektrische draad uit Wereldoorlog I.

Deze grenspaal staat nabij het kruispunt van de Vlasbrei (B) en de Uffelsestraat (NL). Met de fiets bereik je de reconstructie door te navigeren tussen knooppunt 17 en 18. Meer info? Check zeker www.visitkinrooi.com.

Molens

Een knappe aanvulling op de 'Limburgse skyline' waar we het eerder al over hadden, is het imposante aantal aan molens. Die molens staan hier niet 'uit het niets'. Kempen~Broek is een vlak gebied aan de voet van het hoger gelegen Kempens Plateau. Het 'Broek' vangt het afstromende water op dat hier tot stilstand komt. Deze beweging wordt al decennia lang gebruikt voor het opwekken van energie via watermolens. Doordat de wind er vrij spel heeft, werd het later aangevuld door een twintigtal windmolens.

In Bocholt, Bree en Kinrooi zijn hier nog vele exemplaren van terug te vinden die ook vandaag nog steeds in werking zijn. Zo is er de Cuppensmolen te Reppel die

als de oudste watermolen van België wordt bestempeld en vandaag de thuisbasis is van een heus recreatiecentrum. Hoe dan ook is iedere molen vandaag een knap staaltje erfgoed dat hier en daar hedendaagse accenten heeft gekregen. Van recreatieve mogelijkheden tot unieke trouwlocaties. Rijzend boven de Limburgse skyline hebben ze vandaag nog steeds op hun eigen manier een nut in het Limburgse landschap.

Meer hierover vind je op de 'Molenkaart Kempen~Broek', via de ErfgoedApp en bij de vrienden van MolenNetwerk Kempen~Broek op www.kempenbroekmolens.nl.



De Cuppensmolen in Bocholt

Deze molen wordt ook wel de 'Reppelmolen' genoemd. Samen met een molen in Overpelt behoort hij tot één van de oudste molensites van België en de oudste van Kempen~Broek.

Daar waar de molen vroeger over drie molens beschikte, blijft hier vandaag enkel de graanmolen van over. De omgeving is vandaag de thuisbasis voor vele recreatie mogelijkheden, zoals minigolf en visserij. Meer info op www.de-watermolen.com.





Het Breese stadhuis als middelpunt van een vernieuwd stadscentrum

In het midden van het vernieuwde historisch stadscentrum vind je het stadhuis. Van hieruit wandel je door de gezellige winkelstraatjes, neem je een drankje op een van de vele terrasjes of picknick je op de splinternieuwe bankjes in het hart van dit schitterende autoluwe centrum.

Van klooster naar stadhuis

Het stadhuis van Bree is een voormalig Augustijnenklooster dat dateert uit 1659. In de jaren '90 werd het volledig gerestaureerd met oog voor zowel het historisch karakter van het gebouw als voor moderne invullingen. Dat was wel nodig, want sinds 2004 is dit klooster de thuisbasis

voor de Breese stadsdiensten. Als je er even langsgaat, springt het ontwerp van de tuin meteen in het oog. Deze is geïnspireerd op de Franse renaissancetuinen en laat zich kenmerken door een strakke symmetrie. Centraal in de tuin staat een beeld van kunstenaar Roland Rens.

Twee echt Breese keikoppen worden van elkaar gehouden door de Breese voet, een middeleeuwse maateenheid van 10 duim, een halve el ofwel 28,5 cm.

Een heel contrast met de achterzijde van het stadhuis. Daar vind je namelijk het

Vrijthof. In de zomer wandelen hier heel wat blote voeten door de fonteinen. De kleinsten komen ongetwijfeld aan hun trekken terwijl de ouders genieten van een terrasje. 's Avonds worden de fonteinen prachtig verlicht en zorgen ze voor een machtig mooi schouwspel.



Bourgondisch genieten

Limburg is een paradijs voor levensgenieters, dat is duidelijk! Wist je dat de Limburgers ook wel 'Bourgondiërs' worden genoemd? De liefde voor lekker eten en het heffen van een goed glas zit bij de bevolking ingebakken. Als ze dit dan ook nog eens in aangenaam gezelschap kunnen doen, kunnen we je alvast verzekeren dat je niets te kort zal komen.

Geschiedkundig is Limburg altijd een van de armste regio's van het land geweest. Dat maakt het volk sinds decennia tot absolute 'plantrekkers'. Materialen van eigen bodem, nederig samengesteld en met liefde aangeboden. Dat is hetgeen de Limburgers typeert. Het resultaat? Een grote variëteit aan streekproducten die niemand onberoerd zullen laten.

Ga jij mee op culinaire reis door het mooie noorden?



Bier

De eerste stop op onze reis is meteen de meest in het oog springende: de plaatselijke biercultuur. Al mag je dit 'plaatselijke' best niet té letterlijk nemen. De Limburgse bieren zijn namelijk behoorlijk op weg om zich internationaal te manifesteren.

Martens Pils

Neem bijvoorbeeld Brouwerij Martens. Dit familiebedrijf uit Bocholt is jaarlijks goed voor 3 miljoen hectoliter aan bier. Daarmee is het de tweede grootste brouwerij van België.

meer dan 100 verschillende landen. En dat allemaal in Bocholt! Maar goed, genoeg langs onze kant. Bob Martens kan vast nog veel meer vertellen.

Hieronder vind je niet enkel de eigen merken zoals Martens Pils of de alomgekende Sezoens, maar ook vele andere (huis) merken voor supermarkten en importeurs. 85% van de gebrouwde bieren is bestemd voor export naar

Bob Martens aan het woord
Brouwerij Martens in Bocholt is het oudste bedrijf van de provincie en de grootste onafhankelijke brouwerij van het land. De brouwerij werd opgericht in 1758 en is sindsdien altijd in handen van mijn familie gebleven. In al die jaren hebben we ons

gespecialiseerd in allerlei bieren. Dat gaat van de alcoholvrije bieren tot bieren met 16% alcoholgehalte. Alles samen zijn we goed voor ongeveer een miljard pintjes op jaarbasis. Vandaag beschikken we over twee brouwerijen. De oudste is terug te vinden in het centrum van Bocholt. Hier brouwen we de speciaalbieren. Onze signatures, zeg maar. Ook het brouwerijmuseum is in het centrum terug te vinden. Daar kan de bezoeker terecht voor een tocht door de geschiedenis van mijn familie en de brouwerij. De tweede brouwerij is gelegen in Kaulille, een deelgemeente van Bocholt. Hier ligt de focus op duurzaamheid en de grote volumes bier. Het is eigenlijk heel eenvoudig: we willen zo spaarzaam mogelijk omgaan

met grondstoffen, water en energie waarbij we absolute topkwaliteit hoog in het vaandel dragen. Onze nieuwe reeks Sezoensbieren is een voorbeeld van het feit dat we blijven innoveren, met respect voor de rijke traditie van onze familiebrouwerij. Ik ben vandaag alweer de negende generatie die tot het bedrijf is toegetreden en kan enkel fier zijn op de evolutie die we hebben mogen doormaken.

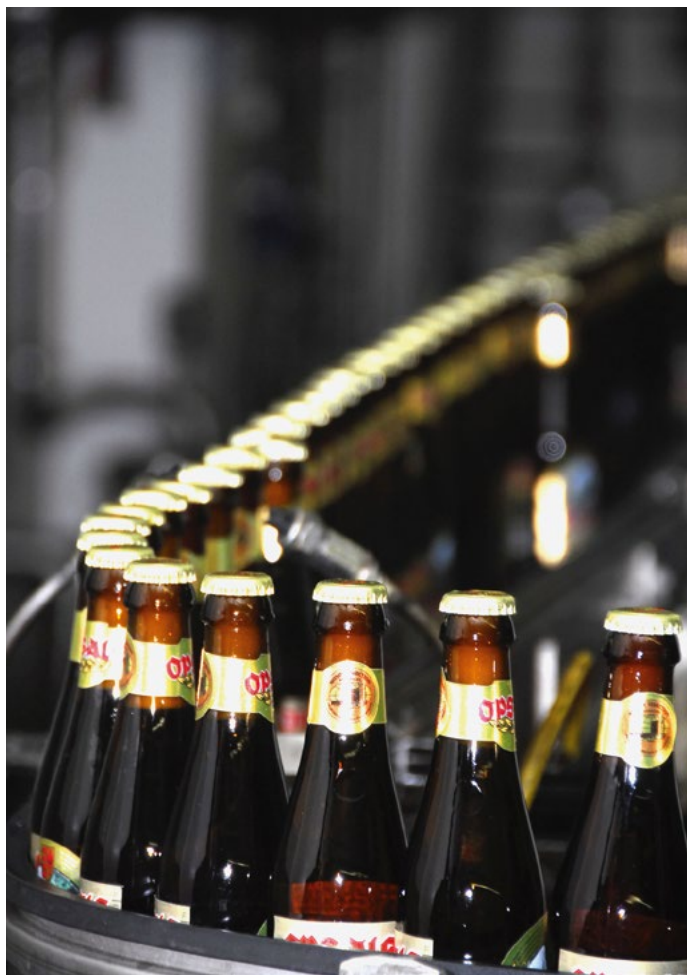
Bob Martens



Het Brouwerijmuseum in Bocholt
Het Bocholter Brouwerijmuseum vertelt sinds 1979 het verhaal van de ware bierkunst doorheen de industriële geschiedenis.

Check www.bocholterbrouwerijmuseum.be voor meer info.





Brouwerij Cornelissen

Opitter? Dat is toch de geboorteplaats van Kim Clijsters? Juist! Maar er is meer...

Het statige gebouw dat je terugvindt achter het standbeeld van deze tennistopper is namelijk de thuisbasis van Brouwerij Cornelissen.

Sinds 1989 wordt hier op grote schaal bier gebrouwen. Met Jef Cornelissen betekent dit intussen al de 6e generatie aan bierbrouwers. Ambacht en traditie combineren met de nieuwste technieken om zo tot een mooi aanbod aan hoogwaardige kwaliteitsbieren te komen. Dat is waar Brouwerij Cornelissen voor staat!

Maar wat maakt die bieren dan zo speciaal? Wel, over grondstoffen van eigen bodem gesproken. Brouwerij

Cornelissen hanteert bijvoorbeeld gist die ze zelf in de brouwerij kweken. Dit is voor hen steevast een garantie op een hoge en constante kwaliteit die door de echte kenners wordt geproefd. Daarnaast komt het water – de basis voor ieder bier – uit eigen bodem. Het water wordt opgehaald op een diepte van 160 meter en meteen naar de brouwerij gepompt. Neem daar het vakmanschap van de meesterbrouwers bij en je komt tot absolute topproducten.

Wil je deze brouwerij eens op een unieke manier ontdekken? Doe dan zeker de 'Bierexpeditie Duinengordel'. Deze expeditie start met een tasje koffie of een frisdrank bij ontvangst aan Orshof. Daarna spring je met je groep op de fiets voor het eerste deel

van de tocht. Bij aankomst in Opitter, leidt een ranger je rond in de eeuwenoude brouwerij. De tocht omvat ca. 14 km. Meer info vind je bij de praktische informatie hiernaast.

PS: Het standbeeld waar we net over spraken is eigenlijk een fontein. De Kim Clijsters-fontein werd in 2010 officieel onthuld door de tennis-kampioene zelf. De fontein symboliseert de link tussen haar plaats van origine en de

wereldburger die ze mocht worden door een indrukwekkende carrière. Mocht je dus een selfie met haar willen en daar natte kleren voor over hebben, dan is dit je kans!

Jef Cornelissen jr. aan het woord

Een markante dorstlesser, een wit- en of fruitbier, tot pittige tripel- en dubbelbieren. Bij ons is er voor ieder wat wils. Onze bieren proeven stuk voor stuk als een avontuur.

Over onze familiale brouwerij en onze bieren valt nog veel te vertellen, maar je kan het ook zelf beleven.

Ik nodig je van harte uit om ons vakmanschap te komen bezichtigen, en onze ambacht te proeven.

Laat je volledig onderdompelen in het brouwproces. Van de koperen ketels in de brouwzaal, naar de nieuwe afvullijn en alle stappen daartussen. Afsluiten doen we met een proeverij in de degustatiebar, die speciaal hiervoor geplaatst werd in onze mooie binnentuin.

Blijf intussen op de hoogte van de laatste nieuwtjes en evoluties door ons te volgen op social media.

*Schol! En tot binnenkort.
Jef Cornelissen*



Op Bierexpeditie in Bree

De Bierexpeditie duurt ca. 4 uur.

Meer info?

Check www.duinengordel.be/bierexpeditie.

Een rondleiding met degustatie in de brouwerij?

Check www.brouwerijcornelissen.be.

Geistinger Vinkenbier

Het Kinrooise Geistingen is de bakermat voor het Vinkenbier. Op basis van het oude recept werd het Vinkenbier door enkele vrijwilligers nieuw

leven ingeblazen. De reden? Het hiaat in het leven van de levensgenieters opvullen en het Maasdorpje verder toeristisch op de kaart zetten.

Of ze daar in zijn geslaagd? Dat zien we later wel. “Nu genieten van dat mooie bier, morgen zien we weer verder.”

Het citaat zet meteen de toon. Hoewel het Vinkenbier en de daaropvolgende Maaslenjer Tripel steeds meer voet aan grond zet in Belgisch- en Nederlands-Limburg, blijft een nederige houding toch het uitgangspunt. De ‘couleur locale’ proef je bij iedere slok. De warme gastvrijheid van de Kinrooise bevolking maakt deze ervaring compleet.

Jean Smeets & Jan Vinken aan het woord

Het Geistinger Vinkenbier is voor ons en alle bezielers een soort ode aan het verleden. Het eigenlijke recept dateert eigenlijk al vanuit 1866. Dus we spreken al over een hele tijd terug. Het toenmalige Vinkenbier heeft de opvolging van generaties en de



Tweede Wereldoorlog echter niet overleefd. Als lokale Geistingenaren wilden we hier verandering in brengen. Het was de plaatselijke bakker Lei Henckens die op het idee kwam om de koppen bij elkaar te steken en het Vinkenbier nieuw leven in te blazen. Op basis van het oude recept zijn we verschillende brouwerijen gaan bezoeken.

Dat resulteerde in 2013 in het eerste Vinkenbier, gevolgd door de Maaslenjer Tripel in 2017. We blijven daarin zeer nederig. We genieten van dit moment en het lekkere bier. Wat morgen komt, zien we dan wel weer.

*Jean Smeets & Jan Vinken
Voorzitter & ondervoorzitter
vzw Geistinger Vinkenbier*



De Vinkenbierwandeling in Kinrooi

De Vinkenbierwandeling is een tocht van 10 km doorheen de Kinrooise deelgemeenten Ophoven, Geistingen en Kessenich. Tijdens de wandeling maak je kennis met het

verhaal achter het Vinkenbier, krijg je de kans om deze bieren zelf te proeven en/of er eentje mee naar huis te nemen. De wandeling bedraagt € 3,00. Deze tocht kan je trouwens ook met een E-Car maken. Meer informatie via www.visitkinrooi.com.





Lekker wijnen

Het moet een beroemde Nederlandse persoonlijkheid zijn geweest die – samen met zijn familie – zijn liefde voor de wijnen niet onder stoelen of banken steekt. Wel, ook in het noorden van Limburg wordt sinds enkele jaren wijn geteeld. Weliswaar op een minder grote schaal als in de gekende Franse streken, maar met dezelfde passie voor het product.



Wijndomein De Steinberg

Pure passie. Dat proef je in iedere fles en ervaar je bij een bezoek aan gastvrouw Ilse van Wijndomein De Steinberg. Samen met haar man kocht ze in 2012 een

woning met aanliggende landbouwgrond. Ze liet de bodem testen, zocht zich de juiste mensen uit en ging aan de slag. Het resultaat? Tien jaar later produceren ze

ca. tien wijnen van eigen bodem met ieder een eigen karakter en slechts één gemeenschappelijke eigenschap: 100% focus op smaak.

Maar eerlijk: wat zijn woorden waard als je over wijn spreekt? Ga vooral zelf eens langs bij Ilse en proef het vooral zelf. De Padrona bijvoorbeeld, vernoemd naar ‘bazin’ Ilse!

Wijndomein Kessthor

De proefwijnngaarden Kessthor zijn twee kleine wijnngaarden van ca. 1000 stokken, met daartussen een 20-tal rassen. De ene ligt in Kessenich (Kinrooi), de andere bevindt zich in de buurt van het witte stadje Thorn.

Zoals de naam al zegt, wordt hier behoorlijk geëxperimenteerd. De druiven zijn stuk voor stuk nieuw gekweekte rassen, waarmee vervolgens biologische en dynamische wijn wordt geproduceerd. Dit resulteert jaarlijks in 6 à 8 verschillende wijnen.



Een bezoek aan de mooiste Breese terroir

Wil je ervaren hoe een Limburgse topwijn smaakt? Wijndomein de Steinberg organiseert rondleidingen en proeverijen voor groepen vanaf 12 personen.

Voor €22,50 krijg je een rondleiding van 1,5 uur en degusteer je vijf topwijnen. Meer informatie en reservatie mogelijk via www.wijndomeindesteinberg.be.

Koffie en alles wat daar bij hoort

Verse koffie, een ambacht zonder gelijken

In 1948 begon de familie Creemers uit Bree de ambachtelijke branderij de Gulden Tas. Hun doel? Lekkere en verse koffie tot een absolute lekkernij maken. Vandaag – drie generaties later – staat de Gulden Tas bekend voor haar exclusieve en unieke koffies. Zo wordt koffie drinken een absolute beleving. Tip: neem

voor of na je bezoek een foto voor de gevel van de branderij. Die dateert namelijk nog van bij de opening in 1948. Een absolute parel in hartje Bree!

Tip: De eigenaar vertelt je graag meer over het brandproces, zowel in het Nederlands als het plaatselijk dialect.



Bakkemoezevlaai

De bakkemoezevlaai is een donkere, open vlaai van in de oven gedroogde peren. Hoewel het product een beetje in onbruik is geraakt, werd het op vraag van Jeroen Meus in 2014 nieuw leven ingeblazen door Jacky Knapen uit Bocholt. Waar de vlaai destijds met Bergamotperen werd bereid, gebruikt Jack vandaag vooral Conference-peren die hij kruidt met kaneel. Ben je in de buurt, ga dan zeker even langs voor deze lekkernij!

Bakkerij Knapen Bocholt:

www.bakkerij-knapen.be

Molenkoekjes

Waar een groot aanbod aan molens voor handen is, daar worden deze schoolvoorbeelden van vakmanschap ook groot in de spotlights gezet. Op culinair vlak kan een hommage dan ook niet uitblijven.

Zo werd in Bocholt en Kinrooi alvast een ‘molenkoekje’ of ‘meulekeukske’ uitgegeven. Lees hier waar deze lekkernijen te verkrijgen zijn:

Bocholt

Bakkerij Knapen Bocholt:

www.bakkerij-knapen.be

Kinrooi

Bakkerij Breugel Geistingen:

www.bakkerijbreugel.be

Ambachtelijk ijs

Een lekker ijsje, dat betekent op warme dagen niets minder dan een welgekomen verfrissing. Maar ook in de winter is het een heerlijke delicatessie op een Brusselse wafel, een pannenkoek of een andere lekkernij.

Vers ijs, met melk van de eigen koe, smaakt dan ook nog eens zoveel lekkerder.

Die ervaring kan je gemakkelijk opdoen in Noord-Limburg. De afgelopen jaren zijn hier vele landbouwers én ondernemers gestart met het vervaardigen van ijs op basis van eigen hoefemelk.

Die ijsjes zijn te koop in de plaatselijke hoefewinkels of in de enthousiaste plaatselijke ondernemingen.

Wil je dit zelf eens proberen? Hieronder geven we jou alvast een overzicht van hoeves en ondernemingen die lokaal ijs verkopen.

Bocholt

Oever-IJs Bocholt: www.oeverijs.be

Puur Toeval, Ice & Trendy: [f](#) Food Puur-Toeval-Ice-Trendy-Food

Crème Marie Bocholt: [f](#) crememarie

Kinrooi

Ijsatelier Engelenveld : www.engelenveld.be

De Oaj Melkerij: www.deoajmelkerij.be

Ijssalon 't Stampertje: www.stampertje.be

Cremerieke : [f](#) cremerieke.kinrooi

Ruby's Ice and Tearoom: [f](#) rubysiceandtearoom

Mullerhof: www.frituurmullerhof.be/schepijs

Ijssalon Puur Toeval: [f](#) Food Puur-Toeval-Ice-Trendy-Food

De Spaenjerd: www.maashotels.be

Bree

De Potter: www.potter.be

't Rorenijsje: www.roren-ijsje.be

Oma's ijs: www.omasijs.be





Honing

Dit natuurlijke zoete product is nog zo'n streekproduct dat in Noord-Limburg regelmatig weer terugkomt. Terwijl natuurfanatici hun best doen om meer bijen in de natuur te behouden wegens hun meerwaarde voor mens en plant, dragen ook imkers hun steentje bij tot wat weleens de 'apicultuur' of het 'houden van bijen' wordt genoemd.

Dat resulteert in heerlijke honingproducten. Van het Maasgoud in Kinrooi tot de lavendelhoning uit Bocholt, allemaal worden ze met dezelfde passie voor u geteeld.


De 'Imkersbond Bocholt en omstreken' zorgt ervoor dat de plaatselijke imkers op tijd en stond goed geïnformeerd en bijgeschoold worden. Dat proef je in de kwaliteit van alle producten.

Wil je dat zelf ontdekken? Neem dan snel een kijkje op de volgende pagina's:

Bocholt

Imkerij JustBee Bocholt:
www.justbee.be

Kinrooi

Imkerij Maasgoud:
 [imkerijmaasgoud](https://www.facebook.com/imkerijmaasgoud)

Chocoladeplezier

"Chocolade is net als liefde, je kunt er nooit genoeg van hebben". Wel, wij hebben jou ontzettend veel liefde te geven! Mooi verspreid over de gemeenten kan je namelijk terecht bij echte meester-chocolatiers voor rondleidingen en workshops. En ja, natuurlijk kan je de chocolade ook zelf proeven. We gaan hier dan ook niet meer te veel woorden aan vuil maken en je op pad sturen. Hieronder vind je alvast alle praktische informatie om aan jouw degustatietocht te beginnen.

Kinrooi

Het Chocolate Atelier: www.hetchocolateatelier.be

De Smakerij Chocoladewinkel: www.de-smakerij.be/leonidas

Bree

Chocolatier Vanwetswinkel: www.vanwetswinkelchocolatier.be

Nue Chocolates: www.nuechocolates.be





Nog meer van eigen bodem

Naast de bovenvermelde lekkernijen die je ter plekke kan aankopen, zijn er in onze gemeenten ook verschillende hoevewinkels waar je terecht kan voor verschillende (dag)verse producten.

Wil jij lekker koken met verse producten direct van bij diegene die het heeft gemaakt? Ga dan zeker hier eens langs:

Bocholt

Hoewewinkel Danny Clauwers: Weerterweg 39 3950 Bocholt

Hoewewinkel Paulien: [f](#) hoewewinkelpaulien

Bree

Pannenbakkershof: www.pannenbakkershof.be

Truyen: [f](#) Boerderij automaat Truyen Tongerlo

Kinrooi

Hoewe 't Bommesaarke: www.aspergeskinrooi.be

Biej Bôkke: www.biejbokke.be

Hoewewinkel Simons-Brouns: +32(0)89568353

Hoewewinkel Baens: hoewewinkelbaens.business.site

Actief

Eindeloos fietsgenot in de grensstreek

Limburg is het fietsparadijs bij uitstek. Meer dan 2000 km aan veilige fietspaden staan voor u ter beschikking. Is dat nog niet voldoende? Vanuit Noord-Limburg steek je gemakkelijk de grens over voor een tochtje door Nederland. Misschien kan je het Grens-Park Kempen~Broek eens volledig ontdekken?

Noord-Limburg heeft een eindeloos aanbod aan fiets-

mogelijkheden. Thematische routes, grensoverschrijdende fietsavonturen en de ontdekking van de gezelligste dorpjes. Dat en nog veel meer vind je op de verschillende websites van de toeristische diensten:

Bocholt: www.visit.bocholt.be

Bree: www.bree.be/toerisme

Kinrooi: www.visitkinrooi.com



Alles in een oogopslag met de fiets?

Volg deze knooppunten (route van 63 km):

211 - 263 - 09 - 87 - 89 - 16 - 17 - 18 - 19 - 20 - 21 - 22 - 25 -
27 - 28 - 13 - 12 - 11 - 196 - 197 - 214 - 208 - 507 - 211



Gegarandeerd wandelplezier

Stapschoenen aan, de route uitgestippeld en de trouwe viervoeter aangeliind? Dan ben je helemaal klaar om de streek te verkennen. Hou jij van thematische routes, uitgestippelde tochten of zoek je het liever allemaal zelf uit? Het maakt helemaal niets uit. Alles is mogelijk!

Zo ontdek je het GrensPark Kempen~Broek met of zonder de begeleiding van een verkenner. Je kan urenlang rondstruinen in de Duinengordel en de Abeekvallei (onderdelen van Nationaal Park Hoge Kempen). Misschien maak je wel graag een historische stadswandeling door Bree, een kunstwandeling door Bocholt of een TikTokwandeling in Kinrooi? Kortom... Cultuur, natuur en traditie gaan in Noord-Limburg hand in hand.

Tip: ravot erop los in het Multimovepad of op De Boneput

Het Multimovepad in Bree is letterlijk en figuurlijk dé speeltuin voor de kids. Gedurende een route van ca. 2km klauter je door hangbruggen, spring je in de verspringbak of probeer je vooral niét van de balanceerbalk te vallen. Het pad is vrij toegankelijk en start aan Care Café Itterdal. Klein weetje: de toestellen werden vervaardigd met hout uit het eigen park én met gerecycleerde materialen van oude speeltoestellen.

Zijn de kids nog niet uitge-raasd? Dan kan je ook altijd terecht bij sport- en speelpark De Boneput. Laat de kinderen los op de vele speeltoestellen terwijl je zelf een ommetje maakt op de Finse piste.



Tot slot nog een leuke om mee af te sluiten. Heb je al ooit **geocaching** gedaan? Dit is 's werelds grootste schatzoektocht. Meer dan 3 miljoen caches liggen wereldwijd verstopt. Wil je dus op een leuke, ontspannende manier Bree, Bocholt en Kinrooi ontdekken? Meld je dan aan op [geocaching.com](https://www.geocaching.com) of download de app en speur mee naar meer dan 50 schatten in Bree en omstreken.



In Limburg zit je goed in het zadel

De Limburgse gastvrijheid geldt natuurlijk ook voor de dieren. Ga jij niet op pad zonder jouw paard? Geen enkel probleem. We beloven jullie allemaal even netjes in de watten te leggen. Daarnaast heb je de mogelijkheid om 650 km bewegwijzerde ruiter- en menpaden te ontdekken. Deze wegen zijn niet enkel veilig, met prachtige vergezichten, maar zijn bovenal beschikbaar op de Limburgse ruiterkaart. Deze kan je gratis terugvinden in de verschillende toeristische infokantoren, paardvriendelijke logies en cafés.

De kaart toont je trouwens ook een handig overzicht van alle ruitercafés, ruiterlogies, doorwaadplaatsen en een indicatie van waar je hindernissenparcours kan terugvinden. Dit alles wordt aan elkaar

gekoppeld via een handig knooppuntennetwerk. Zo hoef je je alvast geen zorgen te maken over de weg. Tip: Doe zeker de belevingsvolle route 'Equidroom' in Bocholt en Grote-Brogel. Dat is 24km lang genieten van 95% onverharde wegen. Het toont je ook meteen waarom deze streek zo geliefd is bij ruiters en menners.

Kan je zelf niet paardrijden of is de groep net iets te groot? Maak dan zeker gebruik van de verschillende koets- en huifkartochten. Hieronder alvast een handig overzicht van de aanbieders:

Bocholt

Hoeve de Gele Hoek: [f](#) HoevedeGelehoek
De Bosschel: www.huifkartochtendebosschel.be

Kinrooi

De Gersalhoeve in Kinrooi: www.visitkinrooi.com
De Hoefjeshut in Kinrooi: [f](#) noukens.marriet





Zo veel om te ontdekken!

Heb je even geen idee waar te beginnen of zoek je inspiratie op basis van jouw voorkeuren? Geen nood. Spring dan zeker even binnen in onze toeristische infokantoren. Onze medewerkers helpen je graag verder.

Meer informatie vind je alvast op de volgende pagina's:

Bocholt: www.visit.bocholt.be

Bree: www.bree.be/toerisme

Kinrooi: www.visitkinrooi.com

Een weekje genieten

Een weekend, een midweek of maar meteen een ganse week? Hoe lang je je trip naar het hoge noorden ook plant, spijt zal je er niet van krijgen.

Hieronder geven we je alvast de leukste slaapplekjes en zorgvuldig uitgekozen hotspots mee. Maar hé, er is nog meer hoor! Dat vind je alvast verder op in dit magazine.



Maandag

13u00 - Alpacaboerderij

Op maandagochtend nemen we de wagen naar het hoge noorden. De eerste stop is Bocholt. Hier maken we meteen kennis met een paar gezellige – maar ietwat vreemde – snuiters. De alpaca's van de Alpacaboerderij! We hebben vandaag gekozen voor de rondleiding met koffie en appeltaart. Terwijl de ouders nog even napraten over de rondleiding, bewonderen de kinderen de diertjes nog even in de weides.



18u30 - Plaatselijke lekkernijen in Bocholt

Van al dat spelen en rondhuppelen op de boerderij hebben we allemaal honger gekregen. We keren terug naar Bocholt centrum. Eerst gaan we ons nog even oprispen bij de slaapplekjes om dan het centrum in te trekken voor een gezellig etentje. Zie ik daar een brouwerij langs de kerk? Wordt hier bier gebrouwen?

Een frisse pint, dat heb ik wel verdiend!
slaapwel en tot morgen.



Dinsdag

10u30 – Farm Fun

De eerste volledige dag in Bocholt. Wat gaan we vandaag eens doen? In een klein gehucht van Bocholt – namelijk Kreyel – ligt Farm Fun. Gelukkig hebben we stevig ontbeten, want dit wordt een pittige voormiddag. Bij Farm Fun kan je namelijk bumperballen, eindeloos spelen in grote bergen stro of weidegolf spelen.

15u00 – Torenverplaatsingsmuseum

Dat was me wat. De kinderen zijn helemaal voldaan. Voor de namiddag hebben we iets rustiger uitgekozen. In Bocholt vind je namelijk het Torenverplaatsingsmuseum terug. Wist je dat de Bocholt-enaren ook wel 'de torenkruisers' worden genoemd? Hoe de verplaatsing van de kerktoren in z'n werk ging en wat de reden hiervoor was, leren we allemaal in de St.-Laurentiuskerk van Bocholt.



Woensdag

8u30 – De Voorste Luysmolen

Vandaag zijn we er iets vroeger bij. Het is namelijk tijd om Bocholt te verlaten. Maar niet vooraleer we een van de mooiste plekjes hebben leren kennen. De Voorste Luysmolen is een molen op de Abeek die al in de 16e eeuw werd gebruikt. Vandaag is het een toegangspoort tot het prachtige GrensPark Kempen--Broek. Maar bovenal kan je er ook heerlijk ontbijten. Laat ons dat dan maar meteen even testen.

Smakelijk!

13u00 – Historisch stadscentrum Bree

Maar enkele straten verderop staan we in het prachtige centrum van Bree. Heerlijk hoe we hier van de ene verbazing in de andere vallen. Deze namiddag doen we het even rustiger aan. We gaan enkele winkeltjes bezoeken en waarschijnlijk de namiddag afronden op het prachtige Vrijthof.



Donderdag

10u00 – Even helemaal van het padje

Neen hoor, we gaan nog niet aan het bier. Dat is pas voor later. Om even tot rust te komen en de kids 'uit te laten' na de autorit, houden we het rustig vandaag. We maken een wandeling door het Itterdal. Onderweg laten we de kids los in het Multimovepad. Terwijl zij klauteren en klimmen, genieten de ouders van een drankje.



13u00 – Bezoek aan de Pollismolen

We starten onze namiddag met een bezoek aan de Pollismolen. Een echte molenaar geeft ons meer inzicht in de werking van zo een mo-

len. Achteraf hebben we nog wat tijd over, dus gaan we zelf nog even een kleine wandeling maken in het Nationaal Park Hoge Kempen.



Vrijdag

9u00 – Kom dat zien, kom dat zien!

Yes, vrijdag is 'marktdag' in Bree. Je kan er dan in een autovrije omgeving terecht voor dagverse producten en een heerlijk koffietje achteraf. Dit is de gezelligheid waar we aan dachten toen we voor Limburg kozen.

13u00 – Op bierexpeditie

Onderweg kwamen we (weer) een brouwerij tegen, namelijk Brouwerij Cornelissen. Hier willen we wel wat meer over te weten komen. Daarom hebben de mensen van Stad Bree ons de 'Bierexpeditie' aangeraden. Dit is een fietstocht van ca. 14km, waarbij we natuurlijk ook mogen proeven!



Zaterdag

*10u00 – Rozen zijn rood,
de lucht is blauw,...*

Het is weekend! Onze week zit er bijna op. Maar vooraleer we naar huis gaan, brengen we eerst een bezoek aan Kinrooi. We starten in de rozentuin in Geistingen. Wist je dat Geistingen zich ook wel het 'Rozendorp' noemt? In deze tuin vind je de mooiste rozen ter wereld. Hij wordt trouwens onkruidvrij gehouden door kleine vogels. Samen zorgen ze ervoor dat de tuin behoort tot de top 200 van mooiste tuinen in Europa.

15u00 – Allemaal aan boord

Iets verderop liggen de Maasplassen. Dat doet toch altijd zin krijgen om zelf ook eens te varen. Dat kan! We stappen aan boord van een StilSloep bij Botel Ophoven. Samen varen we richting het natuurgebied Koningssteen-Kollegreend. Heb jij al eens vogels en andere dieren mogen spotten vanop het water? Awel, iets rustgevender bestaat niet. Hier komen we morgen zeker nog eens terug!



Zondag

*9u30 – Kinrooi op eigen
houtje verkennen*

Het is alweer de laatste dag van onze vakantie. Dus we doen het iets rustiger aan. Bij Visit Kinrooi huren we een E-Car. Dat is een volledig elektrisch golfkarretje. Daar kan je met vier personen inzitten en op eigen houtje – of via een voorgeprogrammeerde route – de gemeente ontdekken. Wij gaan op eigen houtje aan de slag.

16u00 – Dat was het dan

Het zit er op. Wat hebben er van genoten. Deze vakantie had dus van alles wat. We hebben geravot, bourgondisch genoten, véél gewandeld en gefietst en zelfs met een bootje mogen varen. Stuk voor stuk unieke ervaringen! We gaan nog snel naar ons verblijf om de auto op te pikken, de fietssen op de drager te zetten en dan naar huis. Maar een ding staat vast:
*wij komen
zeker terug!*



Overnachten in onze streek

Bocholt



Hotel De Watermolen
bij Rita, Wim en Dorus
www.de-watermolen.com

B&B Het Uilennest
bij Maria
www.hoevetoerisme-hetuilennest.be

B&B In de velden
bij Luc en Annelies
www.indevelden.be

B&B Dageraad
bij Veerle en Lazlo
www.facebook.com/BBDageraad



Vakantiewoning 't Paulsenhof
bij Wendy en Kurt
www.paulsenhof.be

Vakantiewoning De Klare Bron
bij de zusters van Priorij Klarland
www.priorijklarland.be

Vakantiewoning 't Smiske
bij Linda
+32(0)496667173

Vakantiewoning Villa Vrolité
bij Caroline en Dries
www.facebook.com/villavrolite



Hoevelogies Het Akkermanshof
bij Caroline en Patrick
www.akkermanshof.be / www.farmfun.be



Farmglamping
bij Farmfun
www.farmglamping.be

Chalet 't Akkers
bij Mathieu
+32(0)11445318

Vakantieverblijf Het Aerdenhof
bij Jaak
www.aerdenhof.be



Vakantieverblijf De Gielkenshoeve
bij Christel en Johan
+32(0)89473989

Wens je graag de exacte locatie van de logies op een kaart te bekijken? Scan dan deze QR-code en bekijk alle accommodaties op een kaart.



Vakantieverblijf 't Hoeveterras
bij de familie Ramaekers-Rutten
+32(0)496267561



Vakantieverblijf Het Bossemushof
bij Edwin & Bianca
www.bossemushof.be

Vakantieverblijf 'De Alpaceboerderij'
bij de alpaca's natuurlijk & Hanneke en John
www.alpacaboerderij.be

Vakantiewoning De Oude Es
bij Nancy en Petro
www.vakantiewoning-deoudees.be

Vakantiewoning Smeetshoeve
via Natuurpunt
www.buitenlevenvakanties.nl/woningen/smeetshoeve



Familiepark Golderheide
bij de familie Coninx
www.golderheide.be

Camperterrein Heuvelzicht
bij VVW Bocholt
www.vvw-bocholt.be

Bree



Hotel Mussenburghof

bij Jan en Martine

www.mussenburghof.be

Hotel Ingredi

www.ingredi.be



B&B 't Welthof

bij Lieve en Jean

www.welthof.be



B&B Truyenhof

bij Annelies en Luc

www.truyenhofbree.be



Vakantiewoning De Keyartmolen

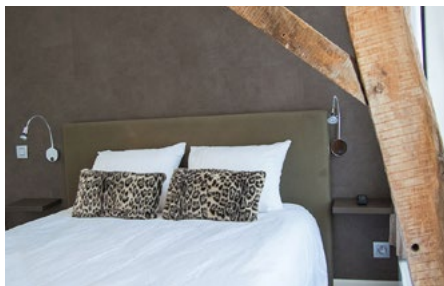
bij Vanessa en Gert

www.keyartmolen.be

Vakantiehuis Stukkenheidehof

bij Odette

www.stukkenheidehof.be



Vakantiehuis De Nysenhoeve

bij Ludo en Marina

www.denysenhoeve.be

Familie Lodge Op de Berg

bij Gaëlle en Thierry

www.lodgeopdeberg.be

Vakantiehuis Het Smeyers

bij Marleen en Stani

www.vakantiehuishetsmeyers.com



Vakantiehuis De Weltsuite

bij Lieve en Jean

www.welthof.be

Vakantiewoning Kipdorp39

bij Lieve en Roel

www.kipdorp39.be

Vakantiewoning Villa veld en velo

bij Karlien en Frank

www.villaveldenvelo.be



Boerberg Garden

Bij Louise en Sam

www.boerberggarden.be

Camping Kempenheuvel

bij Wilma, Harmen en Benny

www.campingkempenheuvel.com

Minicamping Stukkenheidehof

bij Odette

www.stukkenheidehof.be

Motorhomeparking De Kieper

bij café De Kieper

Kinrooi

Hotel De Spaenjerd

bij Jos, Marian en familie
www.maashotels.be

B&B Amitié

bij de familie De Grave
www.amitié.be

B&B De Beekvallei

bij de familie Hunnekens
www.debeekvallei.be

B&B Botel Ophoven

bij Katy en Leo
www.botelophoven.be

B&B Het Doctershoes

bij Peter, Sabine en kinderen
www.doctershoes.be

B&B De Kösterie

bij de familie Nouwen-Coenen
www.dekosterie.be

B&B Orgel Thuis

bij Ludo en Evelyne
www.orgelthuis.be

Vakantiewoning Aan Maas & Grens

bij de familie Peerlings-Hendriks
www.aanmaasengrens.com

Vakantiewoning Bij de Zöster

bij de familie Rietjens-Dirckx
www.bijdezuster.be

Vakantiewoning Casafien

bij Fien Parren
+32(0)496563934

Vakantiewoning H@H

bij Hilde Rutten
+32(0)476798780

Vakantiewoning Het Koerhuis

bij Anja
www.hetkoerhuis.be

Vakantiewoning Het Wielje

bij Marleen
www.vakantiewoninghetwielje.be



Vakantiewoning Kisserhoeve

bij de familie Schouteden-Colaers
www.kisserhoeve.com

Vakantiewoning Pieters Huis

bij Simon en Martine
www.pietershuis.be

Vakantiewoning "Weidsuitzicht"

bij Wil en Maria
www.weidsuitzicht.be

Otter Easy Houseboats

bij Seppo
www.otter-easyhouseboats.com

Treibgut kampeervlotten

bij Sailcenter Limburg
www.sailcenterlimburg.com

Camping Papillon Kinrooi

bij Jamino en Bert
www.papillonkinrooi.be

Boerderijcamping Biej Bökke

bij Thijs en Martine
www.biejbokke.be

Camperpark Op 't Suzen

bij de familie Soons
www.camperparkoptezen.be

Camperplaats Kessenich

bij Kris Parren
www.facebook.com/camperplaatskessenich

Camperplaats Op 't Maos

bij Jo en Joke
www.facebook.com/Camperterrein-Opt-Maos

Camping De Spaanjerd

bij Marec DV
www.marec.be

Camping Batven

www.batven.be



Cultuur opsnuiven

Heb jij zin in een heerlijk avondje uit? Een degelijke portie comedy, een vleugje kleinkunst of theater van de bovenste plank? Dan ben je bij ons aan het juiste adres. De cultuurhuizen van onze gemeenten staan garant voor een uitgebreid aanbod. Een druilerige dag tijdens jouw verblijf hoeft dan ook geen probleem meer te zijn. Check het zelf op de volgende websites:

Bocholt

GC De Kroon

Nevenplein 1
3950 BOCHOLT
+32(0)89201960
dekroon.bocholt.be

Bree

Cultuurhuis De Zeepziederij

Malta 11
3960 BREE
+32(0)89848565
www.zeepziederij.be

Kinrooi

GC De Stegel

Weertersteenweg 363
3640 KINROOI
+32(0)89390004
www.kinrooi.be/gc-de-stegel

Bereikbaarheid

Met de fiets

Gebruik de F78 tussen Bocholt en Bree
Verbinding met Kinrooi via de F751

Met de auto

Via de E314, afrit 29 (Houthalen-Helchteren) of afrit 31 (Genk)
Via de A2 (NL), afrit 41/42 (Thorn/Ittervoort)

Met de bus

Meerdere busverbindingen van De Lijn rijden naar en door de gemeenten. Check www.delijn.be voor meer info.

Met de trein

NMBS-station Genk of Neerpelt. Meer info via www.nmbs.be.



visit.bocholt.be



bree.be/toerisme



www.visitkinrooi.com